

ZBIERKA  **ZÁKONOV**
SLOVENSKEJ REPUBLIKY

Ročník 2021

Vyhlásené: 26. 05. 2021

Vyhlásená verzia v Zbierke zákonov Slovenskej republiky

Obsah dokumentu je právne záväzný.

194

NARIADENIE VLÁDY
Slovenskej republiky

z 19. mája 2021,

ktorým sa vyhlasuje chránený areál Kulháň

Vláda Slovenskej republiky podľa § 21 ods. 1 a 4 a § 30 ods. 7 zákona č. 543/2002 Z. z. o ochrane prírody a krajiny v znení neskorších predpisov (ďalej len „zákon“) nariaďuje:

§ 1

(1) Vyhlasuje sa chránený areál Kulháň (ďalej len „chránený areál“). Súčasťou chráneného areálu je územie európskeho významu SKUEV0134 Kulháň podľa osobitného predpisu.¹⁾

(2) Chránený areál sa nachádza v okrese Topoľčany v katastrálnom území Prašice a v okrese Bánovce nad Bebravou v katastrálnom území Zlatníky. Celková výmera chráneného areálu je 128,9765 ha.

(3) Hranica chráneného areálu je vymedzená v prílohe č. 1. Hranica chráneného areálu vymedzená geometrickým určením a polohovým určením sa vyznačuje v katastri nehnuteľností. Mapa a grafické podklady, v ktorých je zakreslená hranica chráneného areálu, sú uložené v Štátnom zozname osobitne chránených častí prírody a krajiny, na Okresnom úrade Topoľčany a na Okresnom úrade Bánovce nad Bebravou.

(4) Ciele starostlivosti o chránený areál, opatrenia na ich dosiahnutie a zásady využívania územia upravuje program starostlivosti o chránený areál podľa § 54 ods. 5 zákona.

§ 2

Účelom vyhlásenia chráneného areálu je zabezpečenie priaznivého stavu predmetu ochrany chráneného areálu, ktorý je uvedený v prílohe č. 2.

§ 3

(1) V chránenom areáli sa vyhlasujú zóny B, C a D podľa § 30 zákona. Hranice zón chráneného areálu sú vymedzené v prílohe č. 1.

(2) Zóna B má výmeru 64,9639 ha a platí v nej štvrtý stupeň ochrany podľa § 15 zákona.

(3) Zóna C má výmeru 27,8366 ha a platí v nej tretí stupeň ochrany podľa § 14 zákona.

(4) Zóna D má výmeru 36,1760 ha a platí v nej druhý stupeň ochrany podľa § 13 zákona.

§ 4

Toto nariadenie vlády nadobúda účinnosť 1. júna 2021.²⁾

Eduard Heger v. r.

**Príloha č. 1
k nariadeniu vlády č. 194/2021 Z. z.****VYMEDZENIE HRANICE CHRÁNENÉHO AREÁLU**

Územie chráneného areálu je vymedzené podľa vektorovej katastrálnej mapy so stavom katastra nehnuteľností k 1. októbru 2020, z ktorej bola hranica chráneného areálu prenesená do digitálnej Základnej mapy Slovenskej republiky (SVM50) v mierke 1 : 50 000.

Popis hranice chráneného areálu

Hranica chráneného areálu sa začína západne od vodnej nádrže Nemečky vo vzdialenosti 1,4 km na lesnej ceste. Pokračuje severným smerom a po približne 300 m sa prudko stáča na východ, po 160 m sa znovu stáča na sever až severovýchod a vedie východným smerom od kóty 343,7 až k toku Vrábeľka. Hranica vedie približne 450 m pravou stranou toku Vrábeľka. Pokračuje lesnou cestou smerom na sever, pretína potok Lipovec a stále po lesnej ceste pokračuje k hájovni Kulháň, ďalej hranica vedie okolo objektu hospodárskych budov až k toku Chotinka. Od sútoku tokov Chotinka a Chotina pokračuje severozápadným smerom po ľavom brehu toku Chotina až po lokalitu Delnište, odkiaľ sa vracia po pravom brehu Chotiny až po jej sútok s Chotinkou. Odtiaľto hranica vedie približne 270 m na juhozápad, kde sa pri vodnej ploche stáča na juh, po približne 460 m smeruje na juhovýchod, po 200 m sa prudko stáča na juhozápad, vedie 300 m po lesnej ceste, následne po 350 m sa prudko stáča na juhovýchod, kde po 220 m pretína potok Lipovec a stáča sa na juhozápad smerom ku kóte 373,4 až k toku Vrábeľka. Po tomto toku vedie 290 m smerom na severozápad, tam sa stáča na juh, po 330 m sa napojí na lesnú cestu a touto vedie až do východiskového bodu.

Zóna B

Severná časť zóny B sa začína na hranici územia v časti, kde hranicu pretína vrstevnica 340 a pokračuje po lesnej ceste ku hájovni Kulháň. Hranica zóny pokračuje od hájovne súbežne s hranicou územia smerom k osade Kulháň, kde sa po približne 430 m stáča na juhozápad a po 50 m sa stáča na juhovýchod, po 120 m hranica zóny smeruje ďalej na juhovýchod k lesnej ceste. Po ceste pokračuje juhozápadným smerom, približne po 220 m sa hranica otáča západným smerom k lesnej ceste, po ktorej pokračuje juhovýchodným smerom do východiskového bodu.

Južná časť zóny B začína vo východiskovom bode západne od vodnej nádrže Nemečky vo vzdialenosti 1,4 km na lesnej ceste, pokračuje približne 750 m severným smerom, potom pokračuje juhovýchodným smerom po vrstevnici 330 až na hranicu územia a vedie východným smerom od kóty 343,7 až k toku Vrábeľka. Ďalej vedie približne 450 m pravou stranou toku Vrábeľka. Následne vedie lesnou cestou smerom na sever, po 400 m sa prudko stáča na západ až po hranicu územia, touto hranicou pokračuje až po kótu 373,4. Od kóty pokračuje juhovýchodným smerom v dĺžke 650 m súbežne s tokom Vrábeľka, potom sa stáča na juhozápad a po 180 m smeruje na severozápad až po lesnú cestu. Touto pokračuje až do východiskového bodu.

Zóna C

Zónu C ohraničuje 100 m pásmo smerom von od hranice zóny B a obvodová hranica územia.

Zóna D

Zóna D má štyri časti, nadväzuje na zónu C a spolu so zónami B a C vymedzuje vonkajšiu obvodovú hranicu chráneného areálu.

V severnej časti územia sa hranica zóny D pripája na zónu C pri osade Kulháň. Vede severným smerom okolo objektu hospodárskych budov až k toku Chotinka. Od sútoku tokov Chotinka a Chotina pokračuje severozápadným smerom po ľavom brehu toku Chotina až po lokalitu Delníšte, odkiaľ sa vracia po pravom brehu Chotiny až po jej sútok s Chotinkou. Odtiaľto hranica vedie približne 270 m na juhozápad, kde sa pri vodnej ploche stáča na juh, po približne 460 m smeruje na juhovýchod, kde sa pripája na hranicu zóny C a po jej hranici sa vracia do východiskového bodu pri osade Kulháň.

V centrálnej časti územia zóna spája severnú a južnú časť zóny B s nadväzujúcou zónou C. Zóna C tvorí severnú a južnú hranicu centrálnej časti zóny D. Hranicu zóny na východe tvorí lesná cesta. Západná hranica sa pripája na severe na zónu C, smeruje na juhozápad, vedie 300 m po lesnej ceste, následne po 350 m sa prudko stáča na juhovýchod, kde po 220 m pretína potok Lipovec a stáča sa na juhozápad a pripája sa na hranicu zóny C.

V južnej časti územia je zóna lokalizovaná juhovýchodne a severozápadne od južnej časti zóny B s nadväzujúcou zónou C. Severozápadná časť zóny sa pripája na zónu C pri toku Vrábeľka a pokračuje severozápadným smerom, po 170 m sa stáča na juh, vedie po lesnej ceste a po 280 m sa pripája na hranicu zóny C, po jej hranici sa vracia do východiskového bodu pri toku Vrábeľka. Juhovýchodná časť zóny sa na juhu pripája na zónu C, smeruje na východ, po 60 m sa prudko otáča na sever a po 100 m smeruje ďalej na severovýchod. Po 230 m sa pripája na hranicu zóny C a po jej hranici sa vracia späť do východiskového bodu.

Zoznam parciel chráneného areálu**Zóna B**

Okres Topoľčany, katastrálne územie Prašice:

4051/3, 4051, /4052/3, 4053/1, 4053/2, 4053/3 – časť (podľa registra „C“ katastra nehnuteľností so stavom k 1. októbru 2020).

Okres Bánovce nad Bebravou, katastrálne územie Zlatníky:

4193/1, 4193/3, 4206/1, 4207/1, 4207/2, 4207/3, 4218/6, 4219/1, 4220/1 – časť, 4238, 4239/1 (podľa registra „C“ katastra nehnuteľností so stavom k 1. októbru 2020).

Zóna C

Okres Topoľčany, katastrálne územie Prašice:

4048/1 – časť, 4050/2 – časť, 4051/1 – časť, 4051/2 – časť, 4052/1 – časť, 4052/2, 4053/3 – časť (podľa registra „C“ katastra nehnuteľností so stavom k 1. októbru 2020).

Okres Bánovce nad Bebravou, katastrálne územie Zlatníky:

4205 – časť, 4208 – časť, 4209 – časť, 4218/4 – časť, 4218/5, 4220/1 – časť (podľa registra C katastra nehnuteľností so stavom k 1. októbru 2020).

Zóna D

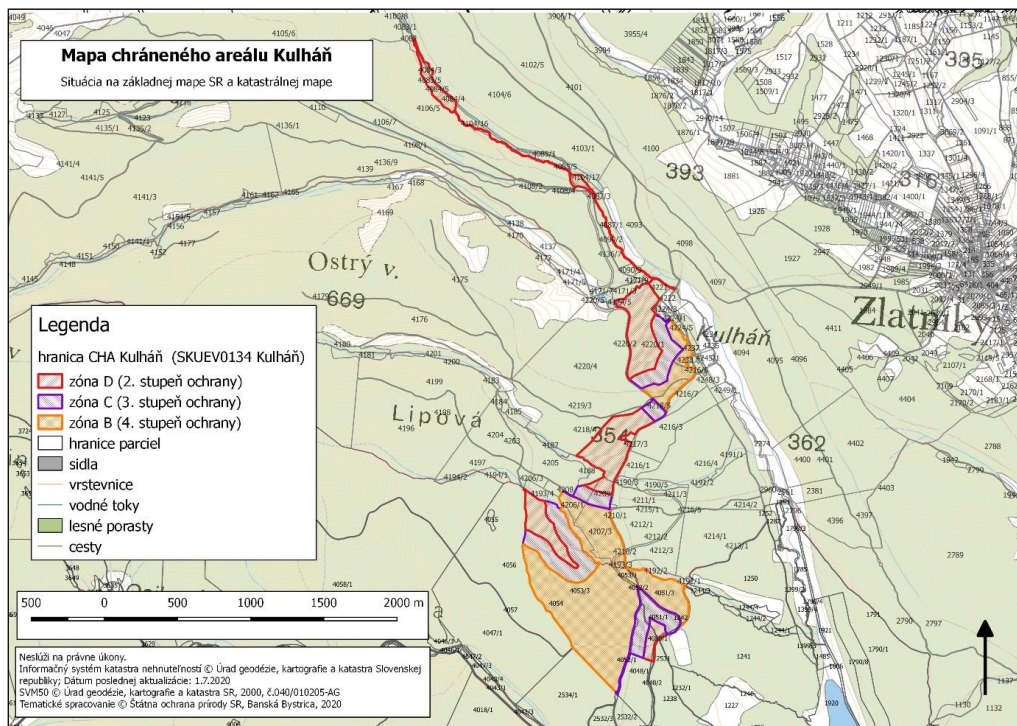
Okres Topoľčany, katastrálne územie Prašice:

4048/1 – časť, 4048/2 – časť, 4050/1, 4050/2 – časť, 4051/1 – časť, 4051/2 – časť, 4053/3 – časť (podľa registra „C“ katastra nehnuteľností so stavom k 1. októbru 2020).

Okres Bánovce nad Bebravou, katastrálne územie Zlatníky:

4083/5, 4084/2, 4084/3, 4084/4, 4084/5, 4086, 4088, 4089, 4092/2, 4104/1, 4104/13, 4104/18, 4106/3, 4106/4, 4174/5, 4205 – časť, 4209 – časť, 4218/2, 4218/4 – časť, 4220/1 – časť (podľa registra „C“ katastra nehnuteľností so stavom k 1. októbru 2020).

Mapa hranice chráneného areálu (SKUEV0134 Kulháň)



Technickým podkladom na zápis priebehu hranice chráneného areálu do katastra nehnuteľností je zjednodušený operát geometrického plánu.

Mapu chráneného areálu možno nájsť v Komplexnom informačnom a monitorovacom systéme na webovom sídle

<http://www.biomonitoring.sk/InternalGeoportal/ProtectedSites/EuropeanSitesMap?SearchText=kulh%C3%A1%C5%88&CATEGORY=21>

Príloha č. 2
k nariadeniu vlády č. 194/2021 Z. z.

PREDMET OCHRANY CHRÁNENÉHO AREÁLU

Biotopy európskeho významu:

Ls1.3 Jaseňovo-jelšové podhorské lužné lesy (*91E0), Ls3.3 Dubové nátržníkové lesy (*91I0), Ls3.6 Vlhko a kyslomilné brezovo-dubové lesy (9190), Ls5.1 Bukové a jedľovo-bukové kvetnaté lesy (9130).

Biotopy druhov živočíchov európskeho významu:

kunka červenobruchá (*Bombina bombina*), fuzáč obrovský/fuzáč veľký (*Cerambyx cerdo*), roháč obyčajný (*Lucanus cervus*), *fuzáč alpský (*Rosalia alpina*), pásikavec (*Cordulegaster=Cordugaster heros*) a plocháč červený (*Cucujus cinnaberinus*).

Poznámky:

Podľa § 2 ods. 2 písm. t) zákona prioritný biotop je biotop európskeho významu, ktorého ochrana má zvláštny význam vzhľadom na podiel jeho prirodzeného výskytu v Európe.

Prioritný biotop je označený symbolom *.

Podľa § 2 ods. 2 písm. y) zákona prioritný druh je druh európskeho významu, ktorého ochrana je nevyhnutná vzhľadom na jeho malý prirodzený areál v Európe.

Prioritný druh je označený symbolom *.

Biotopy európskeho významu sú označené v súlade s prílohou č. 1 časť B k vyhláske Ministerstva životného prostredia Slovenskej republiky č. 24/2003 Z. z., ktorou sa vykonáva zákon č. 543/2002 Z. z. o ochrane prírody a krajiny v znení neskorších predpisov.

Druhy živočíchov európskeho významu sú označené v súlade s prílohami č. 4 a 6 k vyhláske č. 24/2003 Z. z. v znení neskorších predpisov.

1) Výnos Ministerstva životného prostredia Slovenskej republiky č. 3/2004-5.1 zo 14. júla 2004, ktorým sa vydáva národný zoznam území európskeho významu v znení neskorších predpisov (oznámenie č. 450/2004 Z. z.).

2) Dňom účinnosti nariadenia vlády strácajú platnosť:

1. piaty bod prílohy č. 2 časti A k vyhláske Krajského úradu životného prostredia v Nitre č. 1/2004, ktorou sa určuje stupeň ochrany niektorých chránených areálov, prírodných rezervácií, národných prírodných rezervácií a prírodných pamiatok,
2. úprava Ministerstva kultúry Slovenskej socialistickej republiky č. 1497/1972-OP z 30. marca 1972 o vyhlásení chráneného náleziska „Kulháň“,
3. piaty bod časti A prílohy k vyhláske Krajského úradu životného prostredia v Trenčíne č. 2/2004, ktorou sa určuje stupeň ochrany niektorých prírodných rezervácií, prírodných pamiatok, národnej prírodnej rezervácie Čachtický hradný vrch a chráneného areálu Brodziansky park.

