

ZBIERKA  ZÁKONOV
SLOVENSKEJ REPUBLIKY

Ročník 1966

Vyhlásené: 23.09.1966

Vyhlásená verzia v Zbierke zákonov Slovenskej republiky

Obsah tohto dokumentu má informatívny charakter.

70

VYHLÁŠKA

ministra zahraničných vecí

z 10. júna 1966

**o Dohovore o colnom prejednávaní medzinárodných preprav nákladov
vykonávaných automobilovou dopravou**

Dňa 18. novembra 1965 bol v Prahe podpísaný Dohovor o colnom prejednávaní medzinárodných preprav nákladov vykonávaných automobilovou dopravou (Dohovor AGT).

Podľa svojho článku 17 ods. 1 vstúpil Dohovor v platnosť 17. februára 1966. Týmto dňom vstúpil taktiež v platnosť pre Československú socialistickú republiku.

Český preklad Dohovoru sa vyhlasuje súčasne.)

Prvý námestník ministra:

JUDr. Gregor v. r.

**DOHOVOR o colnom prejednávaní medzinárodných preprav nákladov vykonávaných
automobilovou dopravou (Dohovor AGT)**

Zmluvné strany v snahe urýchliť a zjednodušiť colné prejednávanie nákladov prepravovaných cestnými vozidlami sa dohodli takto:

Článok 1

(1) Ustanovenia tohto Dohovoru sa používajú pri medzinárodnej preprave nákladov cestnými vozidlami evidovanými v jednej zo zmluvných strán, ak sa preprava vykonáva medzi územiami zmluvných strán a vnútri ich hraníc.

(2) Ustanovenie odseku 1 sa vzťahuje taktiež na prepravy nákladov v kontajneroch naložených na cestné vozidlá.

(3) Definícia pojmov cestných vozidiel a kontajnerov je uvedená v prílohe č. 1.

Článok 2

(1) Podkladom colného prejednávania podľa ustanovení tohto Dohovoru je colný sprievodný doklad nazvaný manifest AGT, ktorého vzor je uvedený v prílohe č. 2.

(2) K manifestu AGT musia byť záväzne pripojené špecifikácie určené pre colné orgány krajiny určenia nákladu obsahujúce pomenovanie a množstvo prepravovaného nákladu.

Článok 3

(1) Manifesty AGT vydáva dopravca alebo iná organizácia oprávnená na to príslušnými orgánmi zmluvných strán.

(2) Colné správy zmluvných strán si navzájom oznámia mená dopravcov a organizácií a taktiež ich zmeny.

Článok 4

(1) Manifest AGT sa môže použiť len na jednu prepravu, pričom náklad môže sa počas cesty čiastočne vyložiť alebo sa môže vykonať jeho prikládka.

(2) Použitie manifestu AGT sa končí po tom, keď colné alebo iné orgány oprávnené na to vnútroštátnymi predpismi potvrdia náležité ukončenie prepravy nákladu.

(3) Spôsob použitia manifestu AGT je uvedený v prílohe č. 3.

Článok 5

(1) Pri preprave musí sa náklad umiestniť:

- a) v zaplombovanom ložnom priestore cestného vozidla alebo
- b) v zaplombovaných kontajneroch, ktoré sa môžu naložiť na cestnom vozidle bez priloženia ďalších colných uzáver.

(2) Cestné vozidlá musia zodpovedať podmienkam uvedeným v prílohe č. 4. pri preprave nákladu musí byť táto spôsobilosť potvrdená dokladom vydaným podľa vnútroštátnych predpisov zmluvných strán, v ktorých sú tieto cestné vozidlá evidované.

(3) Kontajnery musia zodpovedať podmienkam uvedeným v prílohe č. 4.

Článok 6

(1) Ťažký a (alebo) objemný náklad môže sa taktiež prepravovať za podmienok uvedených v tomto Dohovore. Vymedzenie pojmov takého nákladu je uvedené v prílohe č. 1.

(2) Ťažký a (alebo) objemný náklad musí byť v odosielacej krajine opatrený identifikačnými znakmi a taktiež podľa možnosti a nevyhnutnosti musia sa priložiť colné uzávery.

Článok 7

(1) Colné uzávery sa prikladajú na území tej zmluvnej strany, kde sa začína preprava nákladu s použitím manifestu AGT.

(2) Colné orgány každej zo zmluvných strán uznajú colné uzávery a identifikačné značky ostatných zmluvných strán.

(3) Ak sa v prípadoch uvedených v tomto Dohovore colné uzávery počas prepravy odoberú, je príslušný colný orgán povinný priložiť nové colné uzávery.

Článok 8

(1) Ak budú počas prepravy colné uzávery alebo identifikačné znaky porušené alebo ak dôjde k poškodeniu alebo strate nákladu, je vodič povinný dostaviť sa na najbližší colný alebo štátny orgán alebo ho o tom upovedomiť.

(2) V prípade uvedenom v odseku 1 musí colný alebo iný štátny orgán urobiť kontrolu a jej výsledky vyznačiť v zápisnici, ktorá musí obsahovať číslo manifestu AGT, meno dopravcu a taktiež podpis a príčiny porušenia a urobené opatrenia. Zápisnicu podpisuje orgán, ktorý ju spísal, a taktiež vodič, ktorý, ak si to praje, môže v nej zapísať príslušné vysvetlenie. Po kontrole sa prikladajú nové uzávery a v prípade nevyhnutnosti sa náklad opatrí identifikačnými znakmi.

(3) Ustanovenia odseku 2 sa používajú taktiež v tých prípadoch, v ktorých skutočnosti uvedené v odseku 1 zistia colné alebo iné štátne orgány.

Článok 9

Ak sú dodržané všetky podmienky uvedené v tomto Dohovore, colné orgány zmluvných strán:

- a) spravidla nekontrolujú prepravovaný náklad, pokiaľ sa pri vývoze alebo pri dovoze nevykonáva konečné colné prejednanie celého nákladu alebo jeho časti;
- b) nevyberajú za náklad žiadne peňažné záruky na úhradu tak cla, ako aj iných colných poplatkov.

Článok 10

Doprovca je povinný počas prepravy s použitím manifestu AGT zabezpečiť neporušenosť colných uzáver a identifikačných znakov a predkladať po celej trase jazdy colným orgánom náklad spoločne s patrične vyplneným manifestom AGT a k nemu priloženými špecifikáciami v zmysle ods. 2 článku 2.

Článok 11

(1) Dopravca zodpovedá colnej správe zmluvnej strany za úhradu cla, pokút a iných colných poplatkov predpisovaných pri porušení ustanovení tohto Dohovoru alebo zákonov zmluvnej strany, na území ktorej došlo k tomuto porušeniu, za náklad prepravovaný pod colnou uzáverou.

(2) Úhrada cla, pokút a iných colných poplatkov môže sa požadovať do jedného roka odo dňa vzniku práva úhrady.

(3) Výdavky spojené s použitím ustanovení tohto článku sa uhrádzajú podľa dohovorov o platbách platných medzi zmluvnými stranami.

Článok 12

Ustanovenia tohto Dohovoru sa žiadnym spôsobom nedotýkajú zákonov a vnútroštátnych predpisov zmluvných strán týkajúcich sa povolení, verejnej bezpečnosti, zdravotných, veterinárnych, fytopatologických a iných podobných predpisov

Článok 13

Tento Dohovor predvída len minimálne colné zjednodušenie a nevylučuje, aby si zmluvné strany ustanovili výhodnejší spôsob.

Článok 14

Prílohy tohto Dohovoru tvoria jeho nedeliteľnú časť.

Článok 15

Tento Dohovor je vystavený na podpis do 31. januára 1966, po tomto dátume zostáva otvorený na prístup.

Článok 16

Každý štát sa môže stať zmluvnou stranou tohto Dohovoru:

- a) podpisom,
- b) schválením po podpise s výhradou schválenia,
- c) prístupom.

Článok 17

(1) Tento Dohovor vstúpi v platnosť deväťdesiat dní po tom, čo ho tri štáty podpísali bez výhrady schválenia alebo odovzdali depozitárovi doklad o schválení alebo prístupe.

(2) Pre ostatné štáty vstúpi tento Dohovor v platnosť deväťdesiat dní po tom, čo ho podpísali bez výhrady schválenia alebo odovzdali depozitárovi doklad o schválení alebo o prístupe.

Článok 18

(1) Každá zo zmluvných strán môže navrhnúť príslušnú zmenu tohto Dohovoru, ak zašle svoj návrh depozitárovi, ktorý o tom upovedomí ostatné zmluvné strany.

(2) Na prijatie zmeny tohto Dohovoru treba súhlas všetkých zmluvných strán. Ak depozitár nedostane odpoveď od zmluvnej strany za šesť mesiacov odo dňa, keď dostal oznámenie v zmysle odseku 1, má sa za to, že táto zmluvná strana prejavila s navrhovanou zmenou súhlas. Zmena vstúpi v platnosť deväťdesiat dní po tom, čo depozitár dostal súhlas poslednej zmluvnej strany.

(3) Prílohy tohto Dohovoru môžu byť zmenené so súhlasom colných správ všetkých zmluvných strán. Ustanovenia odsekov 1 a 2 sa používajú obdobným spôsobom.

Článok 19

(1) Každá zo zmluvných strán môže tento Dohovor vypovedať tým, že to oznámi Depozitárovi. Vypoveď vstúpi v platnosť šesť mesiacov po tom, čo depozitár dostane oznámenie o vypovedi.

(2) Potom, keď tento Dohovor stratí platnosť pre vypovedajúcu stranu, zostávajú jeho ustanovenia v platnosti pre prepravy, ktoré sa začali pred týmto dňom.

Článok 20

Depozitárom tohto Dohovoru je vláda Československej socialistickej republiky, ktorá všetkým zmluvným stranám odovzdá overené kópie tohto Dohovoru, notifikuje podpísanie, schválenie, prístup, vstup tohto Dohovoru v platnosť pre každú zmluvnú stranu, ako aj oznámenie týkajúce sa zmeny tohto Dohovoru a jeho výpovede.

Dané v Prahe 18. novembra 1965 v jednom pôvodnom vyhotovení v ruskom jazyku.

Na dôkaz toho splnomocnenci zmluvných strán podpísali tento Dohovor.

Za vládu Bulharskej ľudovej republiky:

s výhradou schválenia

Lazar Bonev v. r.

Za vládu Poľskej ľudovej republiky:

s výhradou schválenia

Jozef Konarzewski v. r.

Za vládu Maďarskej ľudovej republiky:

Ernő Szemelka v. r.

Za vládu Československej socialistickej republiky:

St. Saur v. r.

Za vládu Nemeckej demokratickej republiky:

Gerhard Stauch v. r.

Za vládu Sväzu sovietskych socialistických republík:

A. Jefimov v. r.

Príloha č. 1**Vysvetlenie pojmov**

1. Cestnými vozidlami sú všetky automobily, prívesy a návesy určené na prepravu nákladu.
2. Kontejnerom sa rozumie zariadenie určené na prepravu nákladu (prepravná skriňa, snímateľná cisterna alebo iné podobné zariadenie) s obsahom aspoň 1 m³, dostatočne pevné, aby mohlo slúžiť na niekoľkoraké použitie; upravené tak, aby sa dalo ľahko naplniť a vyprázdniť; zvlášť prispôbené na viazanú prepravu tak na cestnom vozidle, ako na inom dopravnom prostriedku, a tiež na prekladanie z cestného vozidla na iný dopravný prostriedok. Dopravné prostriedky a normálny obal nie sú kontejnermi.
3. Ťažké a (alebo) objemné náklady sú predmety o váhe vyššej ako 7000 kg, jeden rozmer ktorých je väčší ako 5 m alebo dva rozmery sú väčšie ako 2 m, ktoré sú vyššie ako 2 m a ktoré pri preprave sa nemôžu buď vôbec rozmontovať, alebo rozmontovať len s veľkými ťažkosťami.

Príloha č. 2

Manifest AGT

... čis. 00001

Strana 1

| |
|--|
| 1. Názov organizácie vydávajúcej Manifest AGT |
| 2. Meno dopravcu |
| 3. Štátna poznávacia značka: motorového vozidla prívesu (návesu) |
| 4. Počet a čísla špecifikácií |

Rubriky 1—4 vyplní zástupca dopravcu alebo inej na to splnomocnenej organizácie.

Strana 2

| |
|--|
| 5. Potvrdenie colných orgánov o prejednaní nákladu na začiatku prepravy s použitím Manifestu AGT |
| 6. Druh a množstvo priložených colných uzáver a identifikačných znakov |
| 7. Potvrdenie colných (štátnych) orgánov počas prepravy |

Strana 3

| 8. Ďalšie potvrdenia colných orgánov | |
|--------------------------------------|--------|
| vjazd | výjazd |
| | |
| | |
| | |
| | |
| | |

Strana 4

| 9. Ďalšie záznamy colných (štátnych) orgánov počas prepravy |
|---|
| |

Príloha č. 3**Spôsob používania manifestu AGT**

1. Tlačivá manifestu AGT sú tlačené v ruskom alebo nemeckom jazyku, a ak je to potrebné, sú preložené do jazyka krajiny, ktorej organizácia manifest AGT vydáva.
2. Dopravca alebo ním splnomocnená organizácia opatrí manifest AGT poradovými číslami. Pred poradovým číslom musí sa skráteno uviesť písmenami označenie krajiny prijaté v medzinárodnom styku pre cestné vozidlá.
3. Dopravca alebo organizácia opatrí manifest AGT poradovými číslami. Pred poradovým číslom musí sa skráteno zvieť písmenami označenie krajiny prijaté v medzinárodnom styku pre cestné vozidlá.
4. Manifest AGT vydáva sa na náklad naložený na jednom cestnom vozidle. Ak sa na prepravu nákladu použije príves, vystavuje sa manifest AGT na tento náklad osobitne.
5. Ak je náklad, na ktorý je vydaný jediný manifest AGT, určený niekoľkým príjemcom, musia byť na každý z nich špecifikácie vyplnené osobitne. pri preprave nákladu v kontajneroch môže byť obsah kontajneru určený len jednému príjemcovi.
6. Colný orgán krajiny, v ktorej sa preprava nákladu začína, preskúša, či manifest AGT vydal príslušný dopravca alebo organizácia, či je správne vyplnený, a okrem toho, či sú zápisy o cestnom vozidle a špecifikáciách správne uvedené.
7. Po prejednaní tovaru na začiatku prepravy pri použití manifestu AGT urobí colný orgán v rubrike 5 manifestu príslušný záznam a v rubrike 6 uvedie druh a množstvo priložených colných uzáver a pri preprave ťažkého a (alebo) objemného nákladu taktiež počet identifikačných znakov.
8. Pohraničné colné orgány vykonávajúce prejednanie pri prechode cestného vozidla potvrdzujú v rubrike 8 manifestu AGT vjazd a výjazd.
9. V rubrike 9 manifestu AGT colné orgány poznamenajú:
 - a) čiastočnú vykládku nákladu;
 - b) príkladku nákladu, pričom v manifeste musí sa dodatočne pripísať počet a čísla špecifikácií;
 - c) nové colné uzávery priložené v prípadoch uvedených v bodoch a) a b);
 - d) zostavenie zápisnice v prípadoch uvedených v článku 8 Dohovoru.
10. Ak bude v jednotlivých rubrikách manifestu AGT nedostatok miesta pre zápisy, môžu sa vykonávať doplnujúce zápisy s odvolaním na príslušné čísla rubrik na strane 4 manifestu.
11. Zápisnica uvedená v článku 8 Dohovoru spíše sa v jazyku krajiny, v ktorej bol skutkový stav zistený, pričom sa jedno vyhotovenie zápisnice prikladá k manifestu AGT.
12. Colné (štátne) orgány krajiny, v ktorej sa preprava nákladu končí, vykonajú prejednanie na základe manifestu AGT a k nemu priložených špecifikácií, a ak sa z hľadiska colných predpisov preprava vykonala správne, potvrdia manifest v zmysle článku 4 Dohovoru.
13. Po skončení prepravy pri použití manifestu AGT zostáva tento manifest colnému orgánu.
14. V prípade nevyhnutnosti colné orgány budú vyžadovať, aby údaje v rubrike 4 manifestu AGT potvrdil vodič podpisom.

Technické podmienky pre cestné vozidlá a kontajnery

A. Cestné vozidlá

I. Všeobecné ustanovenia

Cestné vozidlá musia byť konštruované a zariadené tak, aby

1. z časti cestného vozidla, ktoré je pod colnou uzáverou, sa nemohol vybrať alebo do nej vložiť náklad bez toho, že by zostali viditeľné stopy lomu alebo poškodenia colnej uzávery;
2. v nich neboli tajné priestory pre ukrytie nákladu;
3. mohli sa uzavrieť colnými uzáverami jednoduchým a bežným spôsobom;
4. všetky prázdne priestory (skrinky, nádrže, ostatné miesta), v ktorých môže byť uložený náklad, boli ľahko prístupné pre colnú prehliadku;
5. prázdne priestory medzi rôznymi priečkami tvoriacimi stenu, podlahu a strechu, ktorých vnútorné obloženie bolo dokonale upevnené a celistvé a nemohlo sa odstrániť bez toho, že by zostali viditeľné stopy.

II. Ložný priestor

Ložný priestor musí byť skonštruovaný takto:

1. Steny, podlaha a strecha musia byť konštruované z kovových plátov, dosiek dostatočne pevných o príslušnej hrúbke, pevne spojených (privarených, spojených nitmi alebo do čapu a pod.), aby medzi nimi neboli medzery dovoľujúce prístup k obsahu; tieto časti musia byť presne zasadené a upevnené tak, aby sa ani jedna z nich nemohla premiestniť alebo vybrať bez toho, že by zostali viditeľné stopy po vypáčení alebo poškodení colnej uzávery.
2. Ak sa montáž vykonáva nitmi, môžu byť vsadené zvnútra alebo zvonka cestného vozidla; nity, ktoré spájajú hlavné časti stien, podlahy a strechy, musia byť vsadené cez spojené časti. Ak sa montáž nevykonáva nitovaním, potom skrutky alebo iné zariadenia na montáž, ktoré držia hlavné časti ložného priestoru, musia byť patrične zaskrutkované, zanitované alebo privarené; ostatné skrutky alebo iné zariadenia pre montáž môžu byť umiestnené vnútri pod podmienkou, že matica bude zvonku patrične privarená a nebude zakrytá nepriezračnou hmotou. Montáž kovových plátov a dosiek sa takisto môže vyhotovovať ohnutím alebo založením ich okrajov vnútri cestného vozidla a upevnením týchto okrajov buď nitmi, skrutkami alebo inými zariadeniami pre montáž zapustenými do ohnutých alebo založených okrajov, alebo v prípade nevyhnutnosti spojujúcim zariadením alebo kovovými pruhmi ohnutými pod tlakom do tvaru skoby súčasne s okrajmi súčiastok patriacich k montáži a zabezpečujúcich trvalý spoj, ako je vyobrazené v náčrtku č. 1.
3. Ventiláčne otvory sú povolené pod podmienkou, že ich najväčšie rozmery neprevýšia 400 mm. Ak dovoľujú bezprostredný prístup do ložného priestoru, zakrývajú sa kovovou sieťou alebo perforovanou kovovou doskou (priemer otvorov nesmie presahovať 3 mm) a zabezpečujú sa privarenou kovovou sieťou (priemer otvorov nesmie presahovať 10 mm). Ak nedovoľujú bezprostredný prístup do ložného priestoru (napr. v tých prípadoch, keď je ventilácia zabezpečená systémom kolenových vzdušných ventilácií alebo systémom vzdušných ventilácií s priehradkami), opatrujú sa tým istým zariadením, ale priemer otvorov týchto zariadení môže dosahovať 10 mm a 20 mm (namiesto 3 mm a 10 mm). Tieto zariadenia musia byť upravené tak, aby sa nemohli zvonka sňať bez toho, že by zostali viditeľné stopy. Kovové sieťky musia byť z drôtu nie tenšieho ako 1 mm, pričom musia byť zhotovené tak, aby sa nemohol posunúť drôt a tým rozšíriť otvory bez toho, že by zostali viditeľné stopy.
4. Okienka sú povolené pod podmienkou, že budú opatrené sklom a kovovou sieťou, ktoré sú dokonale upevnené a nemôžu sa zvonka odstrániť. Najväčší rozmer priemerov otvorov sieťky nesmie presahovať 10 mm.
5. Otvory v podlahe upravené pod podmienkou, že budú opatrené sklom a kovovou sieťou, ktoré sú dokonale upevnené a nemôžu sa zvonka odstrániť. Najväčší rozmer priemeru otvorov sieťky nesmie presahovať 10 mm.

6. Otvory v podlahe upravené pre technické potreby (napr. na mazanie, naplnenie pieskových nádrží, na údržbu) musia mať kryty pripevnené tak, aby sa zvonka nemohlo vniknúť do ložného priestoru.

III. Uzavretie ložného priestoru

Spôsoby uzavretia ložného priestoru musia zodpovedať týmto podmienkam:

1. akékoľvek uzáverové zariadenia ložného priestoru (napr. dvierka) musia mať zariadenia umožňujúce jednoducho a bežne priložiť colnú uzáveru. Musia byť k uzáverovému zariadeniu privarené alebo pripevnené aspoň dvoma skrutkami, matice ktorých sa znútra rozklepú alebo privaria;
2. veraje sa zhotovujú a pripevňujú tak, aby uzáverové zariadenia, ak sú uzavreté, nemohli sa sňať zo závesov; skrutky, záklopky, tyče a ostatné spojovacie súčiastky musia byť privarené k vonkajším častiam verají. Nevyžaduje sa to len vtedy, ak dvierka a ostatné uzáverové zariadenia majú zvonka neprístupný uzavierací mechanizmus, ktorý, keď je uzavretý, znemožňuje sňatie dverí zo závesov;
3. dvierka sa musia uzavierať tak, aby nezostali žiadne medzery a aby sa zabezpečilo úplné a účinné uzavretie;
4. cestné vozidlo musí mať zariadenie chrániace colnú uzáveru alebo musí byť konštruované tak, aby colná uzáveru bola dostatočne chránená.

IV. Cestné vozidlá pre zvláštne účely

Vyššie uvedené podmienky vzťahujú sa taktiež na cestné vozidlá pre zvláštne účely (napr. izotermické, ladiarenské, chladiarenské a sfahovacie cestné vozidlá a cisterny), pokiaľ zodpovedajú technickým zvláštnostiam vyplývajúcim z určenia týchto cestných vozidiel. Kryty otvorov, kohútiky potrubia a okienka na čistenie cisterien musia byť upravené tak, aby sa colné uzávěry mohli prikladať ľahko a účinne.

V. Cestné vozidlá kryté plachtami

Cestné vozidlo kryté plachtou musí zodpovedať týmto podmienkam:

1. podmienky uvedené v oddieloch II. a IV. časti A tejto prílohy používajú sa v najvyššej možnej miere;
2. systém uzavretia a ochrany vetracích otvorov (oddiel II, bod 3 časti A tejto prílohy) môže sa skladať z vonkajšej perforovanej kovovej dosky a vnútornej kovovej alebo inej pevnej sievky (drôty sa nemôžu posunúť bez toho, že by zostali viditeľné stopy), pričom doska a sievka sa k plachte pripevňujú tak, aby sa nemohlo porušiť ich spojenie bez toho, že by zostali viditeľné stopy;
3. plachta musí byť zhotovená z pevného hrubého plátna alebo z tkaniny pokrytej plastickou hmotou alebo z neroztiahnuteľnej impregnovanej tkaniny pod podmienkou, že nebude tmavo sfarbená. Plachta musí byť zhotovená z jedného kusa alebo z niekoľkých pásov, z ktorých každý pás musí byť z jedného kusa;
4. plachta musí byť v bezchybnom stave a zhotovená tak, aby po uzavretí uzáverového zariadenia nebol možný prístup k nákladu bez toho, že by zostali viditeľné stopy;
5. ak je plachta zhotovená z niekoľkých pásov, musia byť okraje týchto pásov založené do seba a prešité dvoma švami, ktoré môžu byť od seba vzdialené najmenej 15 mm. Tieto švy musia byť vyhotovené tak, ako je znázornené v náčrtku číslo 2; ak je však obťažné na niektorých častiach plachty (napr. na zadných odklopných pásoch a zosilnených rohoch) pre pevnosť prešití pásy spomínaným spôsobom, treba dostatočne zahnúť okraj vonkajšej časti plachty tak, ako je znázornené v náčrtku č. 3. Nitky používané pre každý z dvoch švov musia mať výrazne inú farbu; jeden zo švov musí byť viditeľný iba znútra, ale farba nitky používaná pre tento šev musí sa výrazne odlišovať od farby samotnej plachty. Všetky švy musia byť šité strojom;
6. ak je plachta zhotovená z niekoľkých pásov tkaniny pokrytej plastickou hmotou, môžu byť tieto pásy spojené taktiež zvarením podľa náčrtku č. 4. Okraj každého pása musí prekryvať

okraj druhého pása najmenej 15 mm. Spojenie pásov musí byť po celej tejto šírke. Vonkajší okraj spojenia musí byť zakrytý páskou z plastickej hmoty najmenej 7 m širokou pripojovanou tým istým zväracím spôsobom. Na tejto páske a taktiež po každej jej strane v šírke najmenej 3 mm musí byť vyrazený štandardný zreteľný reliéf. Zváranie sa vykonáva tak, aby sa pásy nemohli rozpojiť a znovu spojiť bez toho, že by zostali viditeľné stopy;

7. oprava sa robí spôsobom znázorneným v náčrtku č. 5, zošívané okraje musia byť založené do seba a spojené dvoma jasne viditeľnými od seba najmenej 15 mm. Farba nite viditeľnej zvonka musí sa odlišovať od farby nite viditeľnej znútra a od farby samotnej plachty. Všetky švy musia byť šité strojom. Oprava plachty z tkaniny pokrytej plastickou hmotou môže sa taktiež vykonávať spôsobom opísaným v bode 6;
8. upínacie krúžky musia byť zasadené tak, aby sa nemohli zvonka odtrhnúť. Oká v plachte musia byť zosilnené kovom alebo kožou. Vzdialenosť medzi okami nesmie presahovať 200 mm;
9. plachta sa pripevňuje k bočniciam tak, aby prístup k nákladu bol úplne znemožnený. Musí byť podopretá aspoň tromi pozdĺžnymi tyčami alebo latami pripevnenými na oboch koncoch ložného priestoru k oblúkom alebo k posledným bokom ložného priestoru; ak prekračuje dĺžka tohto priestoru 4 m, povinne musí byť aspoň jeden dopĺňujúci oblúk. Tieto oblúky musia byť pripevnené tak, aby sa ich poloha nemohla zvonka meniť;
10. na pripevnenie plachty slúžia:
 - a) oceľové lano o priemere aspoň 3 mm; alebo
 - b) konopné alebo sisálové povrazy v priemere aspoň 8 mm potiahnuté priehľadným neroztiahnuteľným obalom z plastickej hmoty; alebo
 - c) železné tyče - závory v priemere aspoň 8 mm.Potiahnutie oceľových lán je neprípustné s výnimkou priehľadného neroztiahnuteľného obalu z plastickej hmoty. Železné tyče - závory - nesmú byť potiahnuté nepriehľadnou hmotou;
11. každé lano a každý povraz musia byť z jedného kusa a na oboch koncoch musia mať kovové koncovky, každý z nich musí mať dutý nit prechádzajúci lanom alebo povrazom, a ktorým možno pretiahnuť motúz pre colnú pečat alebo plombu. Lano alebo povraz musia byť viditeľné z oboch strán dutého nitu, ako je znázornené v náčrtku č. 6, aby sa mohlo preskúšať, že sú skutočne z jedného kusa;
12. každá železná tyč - závora - musí byť na jednom konci prispôsobená pre uzavretie a na druhom konci opatrená hlavičkou, ktorá znemožňuje otáčať ju po osi, a musí byť z jedného kusa;
13. oceľové laná alebo povrazy možno použiť len vtedy, ak výška bočníc cestného vozidla nie je menšia ako 350 mm, pričom plachta musí zakrývať tieto bočnice najmenej 300 mm;
14. oba kraje časti plachty zakrývajúcej otvory určené na nakládku alebo vykládku cestného vozidla musia sa dostatočne prekrývať. Okrem toho musia sa spájať odklopnou časťou ušitú zvonka v zmysle ustanovenia bodu 5 tohto oddielu. Prostriedky na upevnenie musia byť buď prostriedkami uvedenými v bode 10 tohto oddielu alebo koženými remeňmi, alebo remeňmi z impregnovanej tkaniny, ktoré sa nedajú roztrhnúť pod podmienkou, že ich šírka bude najmenej 20 mm a hrúbka 3 mm.

B. Kontejnery

I. Všeobecné ustanovenia

Kontejnery musia byť označené, skonštruované a zariadené tak, aby:

1. na nich bolo trvanlivo vyznačené pomenovanie a adresa majiteľa, tara, poznávacie značky a čísla a taktiež označenie, ktoré je znázornené v náčrtku č. 7;
2. z časti kontejneru pod colnou uzáverou sa nemohol vybrať alebo do nej vložiť náklad bez toho, že by zostali zrejme stopy odstránenia alebo poškodenia colnej uzávery;
3. v nich neboli žiadne tajné priestory na ukrytie nákladu;
4. colné uzávery mohli sa k nim prikladať jednoduchým a bežným spôsobom;

5. všetky prázdne priestory, v ktorých sa môže uložiť náklad, boli ľahko prístupné na vykonanie colnej kontroly;
6. prázdne priestory medzi rôznymi priečkami tvoriacimi stenu, podlahu a strechu, ktorých vnútorné obloženie bolo dokonale upevnené a celistvé a nemohlo sa sňať bez toho, že by zostali viditeľné stopy.

II. Konštrukcia kontajnerov

Kontajnery musia byť konštruované takto:

1. steny, podlaha a strecha musia byť konštruované z kovových listov, dosiek dostatočne pevných o zodpovedajúcej hrúbke, pevne spojených (zváraných, nitovaných alebo začapovaných a pod.), aby medzi nimi neboli medzery umožňujúce prístup k obsahu; tieto časti musia byť presne zasadené a upevnené tak, aby sa ani jedna z nich nedala premiestniť alebo vyňať bez toho, že by zostali viditeľné stopy odstránenia alebo porušenia colnej uzávery;
2. základné spojovacie súčiastky (napr. skrutky, nity) musia byť vsadené zvonka a opatrené z vnútornej strany skrutkovou maticou; musia byť spoľahlivo zaskrutkované, upevnené alebo privarené. Pod podmienkou, že skrutky spájajúce hlavné časti stien, podlahy a strechy zasadzujú sa zvonka, môžu sa ostatné skrutky zasadzovať znútra a matica musí byť spoľahlivo zvonka privarená a nesmie byť zakrytá nepriezračnou hmotou;
3. ventilačné otvory sú prípustné pod podmienkou, že ich najvyšší rozmer nepresahuje 400 mm. Pokiaľ umožňujú bezprostredný prístup dovnútra kontajneru, opatrujú sa kovovou siečkou alebo perforovanou kovovou doskou (priemer otvorov nesmie presahovať 10 mm). Pokiaľ neumožňujú bezprostredný prístup dovnútra kontajneru, opatrujú sa tými istými zariadeniami, alebo priemer otvorov týchto siečok môže sa obdobne rovnať 10 mm a 20 mm (namiesto 3 mm a 10 mm). Tieto zariadenia musia byť konštruované tak, aby sa nemohol posunúť drôt a tým rozšíriť otvory bez toho, že by zostali viditeľné stopy. Kovové siečky musia byť z drôtu o priemere aspoň 1 mm, pričom musia byť zhotovené tak, aby sa nemohol posunúť drôt a tým rozšíriť otvory bez toho, že by zostali viditeľné stopy;
4. otvory pre odtok vody sú povolené pod podmienkou, že ich najväčšie rozmery nepresahujú 35 mm. Musia mať kovovú siečku alebo perforovanú kovovú dosku, ktorých priemer otvorov nesmie presahovať 3 mm v oboch prípadoch a prekrývajú sa privarenou kovovou siečkou, ktorej priemer otvorov nesmie presahovať 10 mm. Tieto zariadenia treba zhotoviť tak, aby sa nemohli sňať zvonka bez toho, že by zostali viditeľné stopy.

III. Uzavretie kontajnerov

Spôsoby uzavretia kontajnerov musia zodpovedať týmto podmienkam:

1. všetky zariadenia na uzavretie kontajnerov (napr. dvierka) musia mať zariadenia umožňujúce jednoducho a účinne priložiť colnú uzáveru. Musia byť privarené na zariadení na uzavretie alebo pripevnené aspoň dvoma skrutkami, ktorých matice sa znútra rozklepú alebo privaria;
2. veraje sa zhotovujú a zasádzajú tak, aby zariadenia na uzavretie sa nemohli pri uzavretí sňať zo závesov; skrutky, závory, tyče a ostatné upevňovacie časti musia sa privarovať k vonkajším častiam verají. Nevyžaduje sa to, ak dvierka a ostatné uzatváracie zariadenia majú zvonka neprístupný uzáverový mechanizmus, ktorý pri uzavretí znemožňuje sňať dvierka z ich závesov;
3. dvierka sa musia zatvárať tak, aby nezostali žiadne medzery a aby sa zabezpečilo úplné a skutočné uzavretie;
4. kontajnery musia mať zariadenie na ochranu colnej uzávery alebo musia byť konštruované tak, aby colná uzáverka bola dostatočne chránená.

IV. Kontajnery pre zvláštne účely

Vyššie ustanovené podmienky vzťahujú sa aj na kontajnery pre zvláštne účely (napr. izotermické, ľadiarenské, chladiarenské a cisternové kontajnery a zvláštne kontajnery pre leteckú dopravu), pokiaľ zodpovedajú technickým zvláštnostiam vyplývajúcim z určenia týchto

kontejnerov. Kryty otvorov, kohútiky potrubia a okienka na čistenie cisterien musia byť konštruované tak, aby sa colná uzávača mohla priložiť ľahko a účinne.

V. Skladacie alebo rozoberacie kontejnery

Skladacie alebo rozoberacie kontejnery musia zodpovedať rovnakým požiadavkám ako neskladateľné a neroztvárateľné kontejnery pod podmienkou, že na zariadenie umožňujúce ich skladať alebo rozoberať možno prikladať colné uzávačky a že ani jedna časť týchto kontejnerov sa nemôže premiestniť bez poškodenia colnej uzávačky.

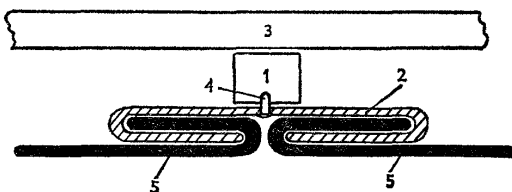
VI. Kontejnery uzavierané plachtami

Kontejnery uzavierané plachtami namiesto uzavretia ako pri iných kontejneroch pripúšťajú sa na medzinárodnú dopravu nákladov pod colnou uzávačkou pod podmienkou, že zodpovedajú predpisom oddielu V., časti A a tiež podmienkam tejto časti B, pokiaľ sa dajú použiť.

Označenie uvedené v oddiele I., bodu 1 tejto časti B musí zostať viditeľné aj vtedy, keď je kontejner uzavretý plachtou a umiestnený na cestnom vozidle.

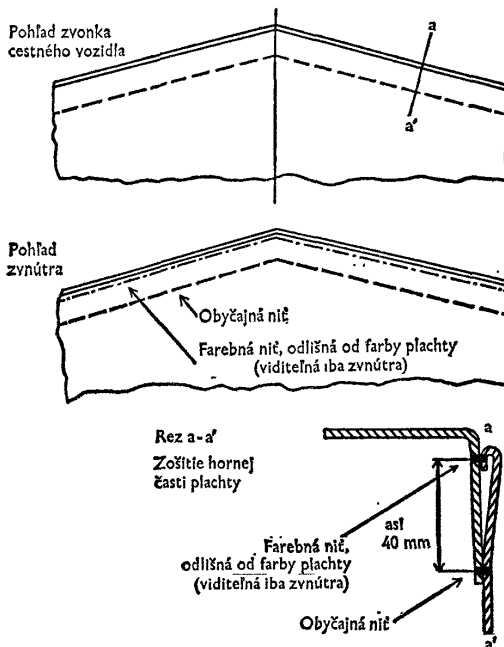
Náčrtok č. 1 až 7

Náčrtok č. 1
Horizontálny rez

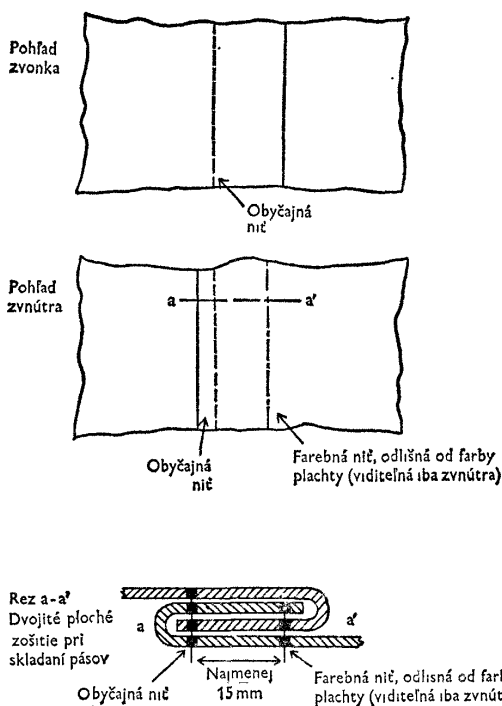


- 1 = drevený trám
- 2 = kovový pás zahnutý do tvaru skoby
- 3 = vnútorné obloženie z dosák spojené čapom
- 4 = skrutka
- 5 = vonkajšie obloženie z kovových plátov

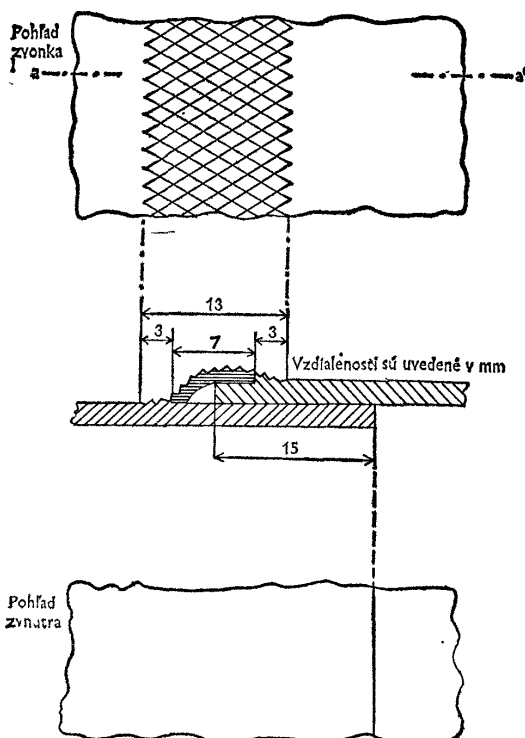
Náčrtok č. 3
Rez vozovou plachtou



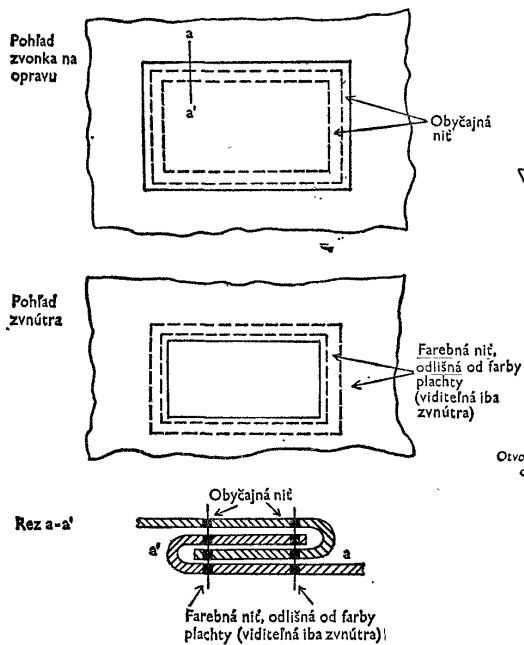
Náčrtok č. 2
Rez vozovou plachtou



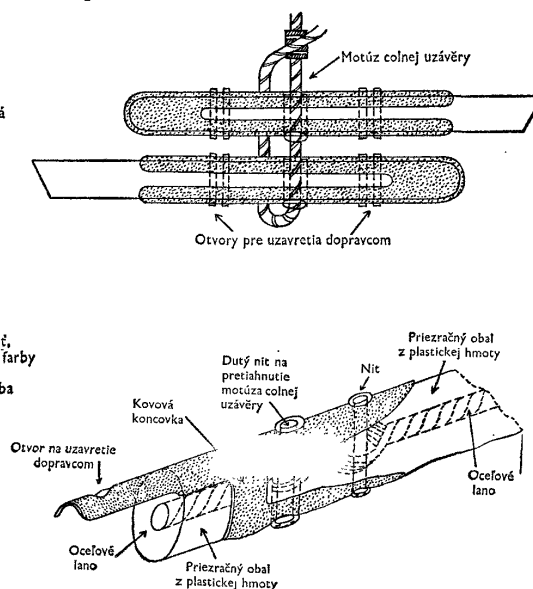
Náčrtok č. 4
Rez vozovou plachtou



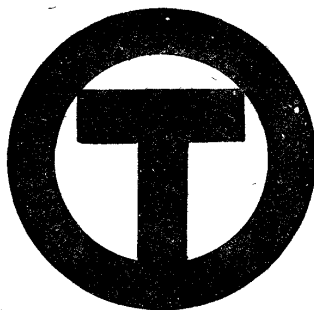
Náčrtok č. 5
Oprava vozovej plachty



Náčrtok č. 6
Druhy koncoviek



Náčrtok č. 7
Označenie kontajnerov pripustených
na medzinárodné prepravy nákladov pod colnou
uzáverou



Vonkajší priemer označenia 50 mm
Hrúbka písmena 8 mm

*) Tu sa vyhlasuje slovenské znenie.

